

Algemene informatie

Enkele leden binnen muziekvereniging Veere's Genoegen hebben besloten om in 2012 - voor het vijfde achtereenvolgende jaar - weer een (muzikale) wintersportvakantie te organiseren. Dit keer is besloten om - evenals de drie voorgaande jaren - met de "Winterwonderblaaskapel" naar de Franse Alpen te gaan, naar het skigebied Domaine Les Sybelles. Op vrijdag 13 januari 2012 vertrekken 20 personen met een touringcar vanuit Veere richting de Franse Alpen en gaan 2 deelnemers met eigen vervoer. Dit boekje is bestemd voor alle deelnemers (en de digitale versie voor de thuisblijvers) en staat vol met handige informatie over de "Winterwonderblaaskapel 2012".

Adresgegevens

Reisorganisatie: HUSK Studentenreizen
T: 0900-8822 (0031-10-2802260 vanuit het buitenland)
F: 010-2802169
E: info@husk.nl
I: www.husk.nl

Klantnummer: 3428968

Appartementen: Résidence Les Fermes de Saint Sorlin
73530 Saint Sorlin d'Arves
T: 0033-479591573
I: www.residence-fermes-saint-sorlin-arves.federal-hotel.com

e-mail organisatie: wwbk@live.nl



Vervoer en reis

Op vrijdag 13 januari 2012 vertrekt om ca. 15.45 uur de touringcar vanaf "Het Akkoord" aan de Oudestraat 9 in Veere naar Frankrijk. Alle deelnemers worden verzocht om 14.30 uur aanwezig te zijn in "Het Akkoord". Hier wordt namelijk de laatste informatie verstrekt, een jas, een fleecemuts en -sjaal uitgereikt en wordt een groepsfoto gemaakt. De verwachte aankomst in Saint Sorlin d'Arves (bij een vertrektijd van 15.45 uur uit Veere) is zaterdagochtend tussen 07.30 uur en 11.00 uur. De bus blijft gedurende ons verblijf niet in Frankrijk, maar zal vermoedelijk in de loop van onze aankomstdag weer een ander reisgezelschap terug naar Nederland brengen. Zorg zelf voor eten en drinken voor onderweg of koop dit onderweg tijdens de (korte!) stops bij de tankstations. Dit jaar reizen 2 deelnemers met eigen vervoer. Zij hebben aangeboden een aantal van de muziekinstrumenten te willen vervoeren. Ondanks dit gemak, is het van groot belang dat in het kader van de bagagevoorschriften niet meer dan één koffer met kleding, toiletartikelen, afgesproken etenswaar e.d. per persoon wordt meegenomen!!

Op zondag 22 januari 2012 zal de touringcar, afhankelijk van de weersomstandigheden, rond 11.00 uur weer terugkomen bij "Het Akkoord".

Verblijf

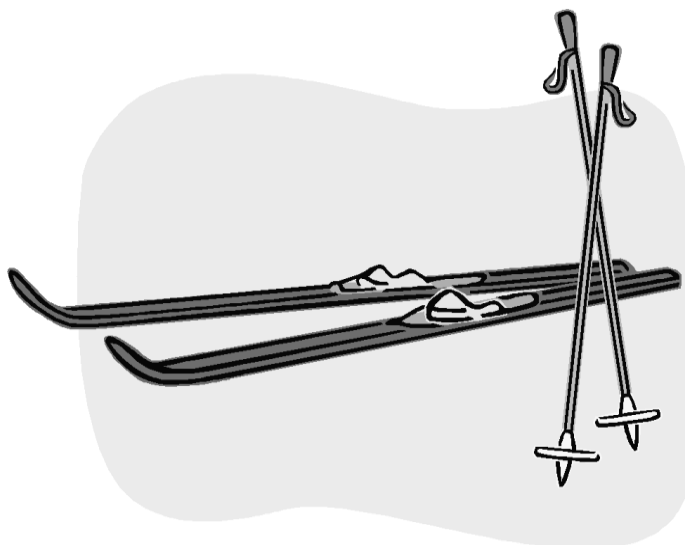
De appartementen van Les Fermes de Saint Sorlin d'Arves bieden een schitterend uitzicht over de vallei en liggen circa 100 meter van de piste. De eerste skilift ligt ongeveer op 100 meter en het centrum is per voet te bereiken of met de gratis skibus. Les Fermes de Saint Sorlin d'Arves bestaat uit veertien chaletgebouwen en herbergt verschillende soorten accommodatietypes. Wij verblijven in één gebouw. Gebouw Bleu bestaat uit 7 appartementen: drie 3-kamerappartementen en vier 2-kamerappartementen.

Het complex beschikt verder over een lobby, skilockers, een gratis sauna en jacuzzi, binnenzwembad, parkeergarage (circa € 29,00 per week), wireless internet (gratis) en een gratis internethoek. Het gezellige Restaurant Le Barock bevindt zich in Résidence L'Orée des Pistes op slechts 150 meter. Het restaurant heeft Nederlands management. Het verblijf in Les Fermes in gebouw Bleu is op basis van logies, exclusief handdoeken en inclusief beddenlinnen.

Vanuit praktisch oogpunt (tenminste 1 creditcardhouder per appartement) is voor de 7 appartementen een indeling gemaakt welke ter plaatse nog aangepast kan worden, ruilen in onderling overleg en a.u.b. doorgeven aan de organisatie.

Vragen aan de organisatie?

Stuur een e-mail naar: wwbk@live.nl



Bestemming

Saint Sorlin d'Arves is een mooi oud bergdorpje dat de laatste jaren een enorme positieve metamorfose is ondergaan door de ontwikkeling van nieuwe skiliften, appartementengebouwen en après-skimogelijkheden. Saint Sorlin d'Arves heeft een ideale ligging, aan de voet van de Col de la Croix de Fer en deze locatie staat bekend om de aanwezigheid van veel zon en sneeuw. Degene die Saint Sorlin d'Arves als vakantiebestemming hebben uitgekozen, zullen zich verbazen over het enorme aanbod van gevarieerde afdalingen. Door enorme investeringen telt dit gebied maar liefst 310 kilometer piste die met elkaar verbonden worden door snelle moderne liften. Of je nu beginner of expert bent, dit skigebied heeft voor iedereen iets te bieden. Je kunt mooie tochten maken of kiezen voor een gewaagde 'zwarte' afdaling. Ook als je voor de eerste keer op de latten staat, kun je prima uit de voeten op één van de vele blauwe afdalingen of speciaal aangelegde beginnerpistes. Vele boarders omschrijven het Domaine Les Sybelles als een gebied met zeer veel potentie! Professionele boarders werken iedere dag hard om de vele spectaculaire onderdelen op het funpark op een deskundige manier te tunen en omdat het gebied nog niet bekend is bij het grote publiek, is er op de piste voldoende plek voor allerlei stunts en try-outs. In Saint Sorlin d'Arves bevinden zich een aantal leuke après-ski mogelijkheden. Er zijn gezellige bars zoals de Nederlandse après-ski bar La Grotte du Yeti en de Avalanche. Deze kroegen staan elke dag weer vol met feestende mensen die het uiterste uit hun vakantie willen halen. Na sluitingstijd kun je nog door naar 'Sybelles'. Deze discotheek ligt iets buiten Saint Sorlin d'Arves en is zeker een aanrader vanwege het mooie interieur en de goede dj's die hier draaien. Dus wanneer je op zoek bent naar een groot skigebied en een uitbundige après-ski dan ben je in Saint Sorlin d'Arves op de juiste plek! In vergelijking met andere wintersportoordelen zijn de après-skimogelijkheden hier misschien wat bescheidener, maar daarom zeker niet minder gezellig!

Uitgaan	Er zijn 3 restaurants, circa 16 bar-restaurants en 2 pubs.
Winkels	Saint Sorlin d'Arves beschikt o.a. over 2 supermarkten, een bakkerij, een slagerij en diverse andere winkels.
Medisch	Apotheek in Saint Sorlin d'Arves: Huisarts D. Dauphin: T: 0033-479597194 T: 0033-479597024
Financiën	In het dorp is een bank (met pinautomaat) en een postkantoor aanwezig. Het postkantoor is geopend van maandag t/m vrijdag van 10.00-12.00 en van 16.00-18.00 uur.
Skien en lessen	ESF (www.esf-saintsorlin.com): T: 0033-479597153
Vervoer	De afstand van Veere naar Saint Sorlin d'Arves is 1016 kilometer. Ter plaatse rijdt er een gratis skibus van zondag t/m vrijdag en in vakanties ook op zaterdag van 08.30 uur t/m 19.30 uur.
VVV-kantoor	Maison du Tourisme, geopend van zondag t/m vrijdag van 08.45-12.15 uur en van 14.00-18.30 uur en op zaterdag van 08.45-19.00 uur. T: 0033-479597171 F: 0033-479597550 E: info@saintsorlindarves.com I: www.saintsorlindarves.com



Skigebied

Uiteraard mogen de 310 kilometers van Domaine Les Sybelles niet in het HUSK-programma ontbreken. Een enorme investering heeft het mogelijk gemaakt om de wintersportbestemmingen Saint Sorlin d'Arves, Saint Jean d'Arves, Le Corbier, La Toussuire, Les Bottières en Saint Colomban des Villards met elkaar te verbinden waardoor één van de grootste skigebieden van Frankrijk is ontstaan. Het domein strekt zich uit over vier zonnige bergruggen en met een breed aanbod van technisch uiteenlopende afdalingen behoort dit gebied zelfs tot de wereldtop. Bij goede sneeuwcondities kun je zelfs van La Toussuire tot aan Saint Jean-de-Maurienne afdalen: een tocht van maar liefst 17 kilometer! De poederfreaks kunnen zich uitleven op de vele kilometers ongeprepareerde offpiste en waaghalzen kunnen hun kunsten vertonen in één van de funpa

Hoogte Saint Sorlin d'Arves	1600 m
Hoogste punt skigebied	2620 m
Laagste punt skigebied	1500 m
Piste	105 stuks (310 km)
Groen	21 stuks
Blauw	43 stuks
Rood	37 stuks
Zwart	4 stuks
Sleepliften	48 stuks
Stoeltjesliften	25 stuks
Snowboardparks	2 stuks



Programma

Vrijdag 13 januari

14.30 uur:

Verzamelen bij Het Akkoord aan de Oudestraat 9 in Veere. Hier wordt de laatste informatie verstrekt en een jas, een fleece-muts en -sjaal uitgedeeld. Hierna zal een groepsfoto worden gemaakt van alle deelnemers. Indien nodig kunnen we hier nog bagage verdelen en drinken we nog een bakkie.

15.45 uur:

Vertrek per touringcar vanaf Het Akkoord in Veere naar Saint Sorlin d'Arves (Frankrijk).

Zaterdag 14 januari

07.30 – 11.00 uur:

Verwachte aankomsttijd in Saint Sorlin d'Arves. We zullen ons gezamenlijk aanmelden bij de reisleiding van HUSK. Bij het aanmelden ontvangen we tevens de skipassen (pasfoto is niet nodig). De borg voor de skipassen zal worden betaald vanuit de gemeenschappelijke portemonnee. Vervolgens wordt gezamenlijk per appartement bij de receptie van het appartementencomplex de borg (creditcard) afgeleverd. Het is mogelijk dat we onze bagage al kunnen opbergen in één van onze appartementen. De andere appartementen zijn waarschijnlijk pas in de namiddag (ca. 17.00 uur) beschikbaar (incl. beddenlinnen). Verder gaan we na of we het ski- en snowboardmateriaal al op kunnen halen bij de lokale skiverhuur (nadere informatie volgt ter plaatse). Indien dit niet mogelijk is, dan zal dit de volgende dag moeten gebeuren. Ylva en Michiel hebben de lijst met daarop vermeld de materialen die per persoon zijn gereserveerd en deze staan ook vermeld op pagina 1 van dit boekje. Huur van het materiaal geldt voor 7 dagen, evenals de duur van de skipas. Het is mogelijk om zelf een extra dag

materiaal te huren, evenals een extra skipas voor een dag (eerste of laatste dag). De deelnemers die les willen gaan volgen kunnen dit vandaag ter plaatse zelf regelen. Tevens zullen we een bezoek brengen aan de lokale VVV i.v.m. onze muzikale en overige activiteiten. De muziekspullen (die we vanaf zondag nodig hebben) kunnen tijdens kantooruren (vanaf zaterdag) op de 1^e verdieping in een kast worden opgeborgen.

(uiterlijk) 17.00 uur:

Toegang tot alle appartementen.

Zondag 15 januari

16.15-17.15 uur:

Optreden t.p.v. het VVV-gebouw, exacte locatie in overleg met VVV (optreden 1). Zorg dat je een kwartier voor aanvang van het optreden aanwezig bent in de VVV.

Aansluitend krijgen we een hapje en drankje van de VVV.

Dinsdag 17 januari

13.00 uur:

Muziekspullen ophalen bij de VVV i.v.m. optreden in Saint Jean d'Arves en met pendelbus vanaf de VVV naar het grote (bus)parkeerterrein (Plan du Moulin) aan het begin van Saint Sorlin d'Arves. Iedereen is verantwoordelijk voor zijn/haar eigen (muziek)spullen!

13.40 uur:

Vertrek met bus vanaf Plan du Moulin in Saint Sorlin d'Arves naar Saint Jean d'Arves (La Chal).

14.00-15.00 uur:

We worden opgehaald door de reisleiding van HUSK en deelname (gratis!) aan Winterbarbecue van HUSK bij La Vie.

15.00-16.00 uur:

Optreden in Saint Jean d'Arves in/bij La Vie (optreden 2)

16.00 of 16.30 uur:

Vertrek vanuit Saint Jean (vanaf La Chal) met bus naar Saint Sorlin d'Arves (Plan du Moulin) en vanaf hier met pendelbus naar de VVV om spullen terug te brengen.

Woensdag 18 januari

16.15-17.15 uur:

Optreden (onder voorbehoud) bij La Petite Ferme (optreden 3). Zorg dat je een kwartier voor aanvang van het optreden aanwezig bent in de VVV. Aansluitend een gratis borreltje van La Petite Ferme.

18.00 uur:

Gezamenlijk racletten in Pension de Famille 'Clairevie' bij Rico en Patricia Axelrad. Dit is op eigen kosten met een bijdrage vanuit de gemeenschappelijke portemonnee.

Donderdag 19 januari

17.45-18.45 uur:

Optreden onderaan de piste tijdens de fakkeltocht de skileraren met na afloop vuurwerk. Denk hierbij aan een (hoofd)lampje (optreden 4). Zorg dat je een kwartier voor aanvang van het optreden aanwezig bent in de VVV. Aansluitend krijgen we een hapje en drankje van de VVV.

Zaterdag 21 januari

10.00 uur:

De appartementen moeten schoon en leeg zijn. Beddengoed moet per appartement bij de receptie worden ingeleverd en wordt ter plaats afgetekend. Het is eventueel mogelijk om vooraf (gezamenlijk) een controletijd af te spreken. Na de controle wordt per appartement door de controleur een briefje meegegeven en worden de sleutels ingenomen. Na inleveren van dit briefje bij de receptie wordt de borg terug gegeven. De bagage kan overdag in een bagageruimte van HUSK worden opgeslagen. Houd er rekening mee dat deze ruimte voor meerdere mensen/groepen toegankelijk is. De

opslagruimte is tussen 12.00 uur en 16.00 uur gesloten en vanaf 16.00 uur tot 18.00 uur geopend! De mensen die nog gaan skiën moeten er rekening mee houden dat de appartementen niet meer beschikbaar zijn i.v.m. omkleden en douchen. Skipassen dient men in te leveren bij Ylva i.v.m. de borg en/of eventueel hergebruik tijdens een volgende WWBK.

15.30-16.30 uur:

Tijdens de welkomstborrel van de lokale VVV zullen wij een optreden verzorgen (optreden 5). Zorg dat je een kwartier voor aanvang van het optreden aanwezig bent in de VVV. Aansluitend krijgen we een hapje en drankje van de VVV. Na afloop hiervan instrumenten e.d. meenemen naar het vertrekpunt van de touringcar. Houd rekening met de aangepaste rijtijden van de pendelbussen.

20.00 uur:

Verwachte vertrektijd touringcar, let goed op de aanwijzingen van de reisleiding over de exacte vertrektijd en -locatie, deze worden overdag bekend gemaakt.

Zondag 22 januari

11.00-13.00 uur:

Verwachte aankomsttijd bij Het Akkoord in Veere. Het exacte tijdstip is afhankelijk van het weer en het verkeer onderweg. Voordat iedereen naar huis vertrekt, doen we in Het Akkoord nog een bakkie!

Eten en drinken

Tijdens de busreis moet iedereen zelf voor eten en drinken zorgen. Dit kan door zelf iets mee te nemen of tijdens de tankstops iets bij een tankstation te kopen. Waarschijnlijk is er aan het einde van de vrijdagmiddag nog een uitgebreide tussenstop in Nederland met de mogelijkheid om in een restaurant een maaltijd te nuttigen. Houd er verder rekening mee dat de andere tussenstops (meestal) kort van duur zijn. Dit zijn stops om de bus af te tanken en iedereen de gelegenheid te geven om naar het toilet te gaan (toilet in de bus is maar beperkt bruikbaar i.v.m. de tankinhoud) en om een bakje koffie te kopen. Het verblijf in Saint Sorlin d'Arves is op basis van logies, dus dit betekent dat we zelf voor eten en drinken moeten zorgen. Iedereen is vrij om te bepalen of er gezamenlijk of apart gegeten wordt.

Financiën

Alle deelnemers hebben hun bijdrage overgemaakt op rekeningnummer 3350.99.297 t.n.v. Veeres Genoegen o.v.v. WWBK2012. Ten aanzien van de borg is het - evenals vorig jaar - de bedoeling dat bij aankomst per appartement (of eventueel voor de hele groep) één creditcard wordt afgegeven bij de receptie van het appartementcomplex. Tijdens het overleg op 7 november jl. is voorgesteld om dit per appartement (vooraf) onderling te regelen. De borg voor de skipassen wordt bij het afhalen door de organisatie van de WWBK betaald. Na de laatste skidag wordt iedereen verzocht zijn/haar skipas weer in te leveren bij de organisatie van de WWBK. Het is NIET toegestaan iets te schrijven op je pas!

Tevens zijn bij ons arrangement inbegrepen:

- Vervoer vanaf Veere naar Saint Sorlin d'Arves per luxe touringcar op basis van Royal Class, voorzien van bar, video en TV, toilet en verstelbare stoelen. De bus beschikt over het Keurmerk Busbedrijf;
- 7 overnachtingen in de appartementen van "Les Fermes de Saint Sorlin D'Arves";
- 7-daagse skipas (zaterdag t/m zondag of zondag t/m zaterdag);
- Toeristenbelasting, boekingskosten, opstaptoeslag en Calamiteitenfonds;
- Hygiënische controle (wat dit is weten we niet, klinkt wel spannend...);
- Schoonmaakkosten en beddenlinnen;
- Kosten gas, water en licht;
- Gebruik bagagedepot;
- Zekerheden ANVR en SGR.

Muziek & instrument

Omdat het een muzikale wintersportvakantie wordt, gaan we ook muziek maken. Er is gekozen om een aantal nummers te spelen uit het repertoire van "Toeters & Bellen". Als de muzikanten hun muziekinstrument meenemen dan beschikken we over een volledige bezetting waarmee op een verantwoorde wijze muziek gemaakt kan worden. De instrumenten die eigendom zijn van Veere's Genoegen zijn via de vereniging verzekerd bij verzekeringsmaatschappij AON. Instrumenten die niet in eigendom zijn van de vereniging moeten door de eigenaar/eigenaresse zelf worden verzekerd (indien dit nog niet het geval is). Een aantal instrumenten worden dit jaar apart vervoerd door de 2 deelnemers die met eigen vervoer gaan. Neem naast je instrument dus ook de muziek van "Toeters & Bellen" mee (inclusief overzicht clusters), een harpje (of eventueel een lessenaar), ventielolie en eventueel reserveonderdelen (zoals rieten e.d.). Omdat we in ieder geval één keer in het donker gaan optreden willen wij iedereen verzoeken een (hoofd)lampje mee te nemen (o.a. te koop bij Xenos). De plaatselijke VVV is al op de hoogte gesteld van onze komst en de geplande optredens en ook dit jaar kunnen we op zaterdag onze muziekspullen hier weer opbergen in een afsluitbare ruimte.

Kleding

De jas, sjaal en muts die bij vertrek aan de deelnemers worden uitgedeeld zijn mogelijk gemaakt door 't Broodhuys (Kapelle), Profile Van Den Driest (Middelburg), Campveerse Toren (Veere), Adri Franke (Veere) en Harrie Verkaik (Middelburg). Alle spullen blijven eigendom van Veere's Genoegen en moeten bij thuiskomst weer worden ingeleverd bij Ylva.

Links internet

www.veeresgenoegen.nl	Muziekvereniging Veere's Genoegen
www.husk.nl	Reisorganisatie HUSK
www.saintsorlindarves.com	Het dorp waar we verblijven
www.sybelles.com	Het skigebied (ook in het Nederlands!)
www.hiver.les-sybelles.fr	Het skigebied
www.esf.net	Skischool Frankrijk
www.skiset.com	Ski- en snowboardverhuur
www.vakantiereiswijzer.nl	Weersverwachting en verblijfsgegevens
www.wintersporters.nl	Informatie over bestemmingen, weer en sneeuw
www.sneeuwhoogte.nl	Informatie over bestemmingen, weer en sneeuw

Checklist

Tot slot nog een handige checklist met enkele belangrijke zaken om mee te nemen:

- O paspoort*
- O eigen reisverzekering controleren (o.a. op wintersportdekking)*
- O kopie verzekeringspapieren en paspoort*
- O eten en drinken t.b.v. busreis*
- O oordopjes t.b.v. busreis*
- O spelletje(s)*
- O fototoestel/videocamera, incl. snoertjes t.b.v. aansluiting op laptop*
- O rol toiletpapier*
- O muziekinstrument, muziek Toeters en Bellen, ventielolie, harpje en hoofdlampje (!!)*
- O afwasborstel, handdoek, theedoek en vaatdoek*
- O toiletspullen + handdoek(en)*
- O zwemspullen*
- O zonnebrand*
- O zonnebril en/of skibril*